



**SPRAWOZDANIE  
ZARZĄDU  
Z DZIAŁALNOŚCI  
GRUPY  
KAPITAŁOWEJ  
ZA 2004 ROK**

**Żary maj 2005**

## Spis treści

1. Informacje podstawowe .....	3
2. Istotne zdarzenia mające wpływające na działalność grupy kapitałowej Relpol S.A.....	3
3. Struktura Grupy kapitałowej .....	4
4. Ocena aktualnej i przewidywanej sytuacji Relpol S.A. i Grupy kapitałowej.....	7
5. Inne ważniejsze wydarzenia w I p. 2004 r.....	12
6. Charakterystyka struktury aktywów i pasywów. ....	12
7. Ważniejsze osiągnięcia w dziedzinie badań i rozwoju. ....	14
8. Informacje o zmianach rynków zbytu oraz odbiorcach, dostawcach osiągających, co najmniej 10% przychodów ze sprzedaży ogółem.....	16
9. Informacje o umowach znaczących dla działalności emitenta.....	17
10. Informacje o zmianach w powiązaniach organizacyjnych lub kapitałowych. ....	17
11. Informacje o zawarciu przez Spółkę z podmiotami powiązanymi transakcji przekraczających wyrażoną w złotych równowartość kwoty 500.000 EURO.....	19
12. Informacje o zaciągniętych kredytach i umowach pożyczek. ....	20
13. Informacje o udzielonych pożyczkach. Gwarancjach i poręczeniach. ....	20
14. Emisja papierów wartościowych.....	20
15. Różnice pomiędzy wynikami finansowym wykazanymi w raporcie a wcześniej publikowanymi prognozami.....	20
16. Ocena możliwości realizacji zamierzeń inwestycyjnych, w tym inwestycji kapitałowych, w porównaniu do wielkości posiadanych środków.....	21
17. Ocena czynników i nietypowych zdarzeń mających wpływ na wynik z działalności za rok obrotowy.....	21
18. Charakterystyka zewnętrznych i wewnętrznych czynników, istotnych dla rozwoju przedsiębiorstwa oraz opis perspektyw rozwoju działalności.....	21
19. Zmiana podstawowych zasad zarządzania przedsiębiorstwem emitenta i grupą kapitałową.....	23
20. Zmiany w składzie osób zarządzających i nadzorujących emitenta w ciągu ostatniego roku obrachunkowego. ....	24
21. Określenie liczby i wartości nominalnej akcji emitenta oraz akcji i udziałów w jednostkach powiązanych, będących w posiadaniu osób zarządzających i nadzorujących..	24
22. Akcjonariusze posiadający bezpośrednio i pośrednio przez podmioty zależne co najmniej 5% w ogólnej liczbie głosów na walnym zgromadzeniu akcjonariuszy.....	25
23. Informacje o znanych emitentowi umowach, w wyniku których mogą w przyszłości nastąpić zmiany w proporcjach posiadanych akcji przez dotychczasowych akcjonariuszy..	26
24. Ważne informacje po dniu bilansowym.....	26

## 1. Informacje podstawowe

<b>Jednostka dominująca</b>	Relpol S.A.
<b>Adres:</b>	ul. 11 Listopada 37 68-200 Żary
<b>Telefon</b>	(0-68) 47-90-800
<b>Faks</b>	(0-68) 374-38-66
<b>NIP:</b>	928-000-70-76
<b>Regon:</b>	970010355
<b>Data rejestracji:</b>	29.03.1991 Sąd Rejonowy w Zielonej Górze, KRS nr 0000088688
<b>Audytora:</b>	HLB Frąckowiak i Wspólnicy Sp. z o.o.
<b>Nr i klasa EKD:</b>	33.30 (produkcja sprzętu do sterowania procesami produkcyjnymi)
<b>Strona Internetowa</b>	<a href="http://WWW.relpol.com.pl">WWW.relpol.com.pl</a> ,
<b>Adres e-mail:</b>	<a href="mailto:relpol@relpol.com.pl">relpol@relpol.com.pl</a>

## 2. Istotne zdarzenia mające wpływające na działalność grupy kapitałowej Relpol S.A.

Podstawowe zdarzenia wpływające na działalność w 2004 wynikają zarówno z działań podejmowanych przez Relpol S.A. w celu realizacji długofalowej strategii, jak i kształtowania się niezależnego od spółki otoczenia gospodarczego.

### 2.1 Wpływ czynników makroekonomicznych

Czynniki makroekonomiczne w istotny sposób wpływają na rezultaty ekonomiczne przedsiębiorstwa. Dlatego też są one zawsze punktem wyjścia przy ocenie wyników historycznych w budowie prognoz na przyszłe okresy. Podane poniżej wartości planowane wynikają z analiz dokonywanych przez instytucje finansowe. Dane z kolumny „wykonanie” są wartościami rzeczywiście osiągniętymi lub ze względu na długi cykl obliczeń i publikacji danych statystycznych prognozami wykonania.

Treść	plan	wykonanie
PKB	4,8%	5,4%
inflacja (XII/XII)	2,2%	4,4%
nakłady inwestycyjne	7,5%	5,1%
WIBOR 1M	4,5%	6,5%
kurs EUR średni	4,35	4,52

Jednym z najważniejszych wskaźników w ocenie sytuacji gospodarczej kraju jest PKB. Jego wartość była o 12% większa od planowanej, co oznacza, że gospodarka rosła szybciej niż zakładała spółka. Dla Relpolu nie jest najważniejsza jednak sama dynamika PKB, ale jego struktura. W 2004 r. nie była ona najkorzystniejsza dla spółki, bo nakłady inwestycyjne były znacząco niższe od zakładanych i wyniosły tylko 5,1%. Dodatkowo należy pamiętać, że duży udział w tej wartości miał IV kwartał 2004 (wzrost o ponad 7%), a za okres I-III kw. dynamika była nieznacznie większa od 3%. Sam wzrost w IV był trochę „spóźniony” dla spółki, gdyż jej produkty wykorzystywane są zazwyczaj w ostatnich etapach realizacji inwestycji.

Wysoki poziom krajowej inflacji oraz rosnące ceny na międzynarodowym rynku miedzi, srebra i ropy, spowodowały pojawienie się presji w zakresie cen nabywanych wyrobów i usług. Wpływ pierwszego czynnika jest bardzo ograniczony, gdyż zdecydowana ilość zużywanych materiałów i towarów jest importowana. Wpływ drugiego elementu był minimalizowany działaniami wewnętrznymi, np. zakupem większych partii surowców w okresie spadku cen na giełdach surowców.

Poziom inflacji oraz brak równowagi makroekonomicznej spowodowały wysoki koszt pieniądza. Koszt kredytu był o 2% wyższy od planowanego. Jego wpływ był minimalizowany poprzez systematyczne zmniejszanie zadłużenia odsetkowego.

Wpływ na wyniki spółki miał kurs EUR/PLN, szczególnie jego wahania od 4,77 w I kw. do 4,075 na koniec okresu. Kurs ten był wyższy o 4% w stosunku do przyjętego przez Relpol planu (kursu średniorocznego). W 2004 spółka w sposób naturalny zabezpieczała swoją pozycję walutową – nadwyżki EUR z działalności operacyjnej były przeznaczone na spłatę kredytów dewizowych.

Pamiętając o tym, że ok. 70% wyrobów spółki jest eksportowanych, przede wszystkim do krajów Unii Europejskiej, należy wspomnieć o ich sytuacji gospodarczej. Wzrost PKB dla UE wyniósł w 2004 zaledwie 2,0% ( w USA np. 4,30%). Dodatkowo, na największych dla spółki rynkach dane przedstawiają się następująco:

- Niemcy 1,6%
- Włochy 1,2%
- Francja 2,4%

### **3. Struktura Grupy kapitałowej**

#### **3.1 Spółki objęte konsolidacją:**

1. Relpol S.A. – jednostka dominująca – metoda pełna
2. Relpol Bis Sp. z o.o. – metoda pełna rachunku wyników do dnia sprzedaży (II. 2004)
3. ARGO Sp. z o.o. – metoda pełna rachunku wyników do dnia sprzedaży (IV.2004)
4. Relpol Tapal Sp. z o.o. – metoda praw własności do dnia sprzedaży (IV.2004)
5. Relpol Baltija (poprzednio VAVA ) - metoda pełna
6. Relpol Eltim Sp. z o.o. – metoda pełna

#### **Relpol Bis Sp. z o.o.**

Przedmiotem działalności jest handel sprzętem elektronicznym, oświetleniowym audiowizualnym i komputerowym, artykułami elektrotechnicznymi.

Spółka mieści się w Żarach. Ze względu na odmienny zakres działania tej spółki, zarząd Relpol S.A. podjął decyzję o sprzedaży wszystkich posiadanych w niej udziałów. Spółka została sprzedana w lutym 2004 r.

Przychody osiągnięte przez Relpol Bis do dnia sprzedaży udziałów wyniosły 516 tys. zł. Zysk netto w tym okresie wyniósł 63 tys. zł.

#### **Argo Sp. z o.o.**

Spółka mieści się w Krakowie, powstała w 1998 r. Jej kapitał zakładowy wynosi 156 tys. zł. Relpol posiadał 93,6 % udziałów w tej spółce. Podstawowym przedmiotem działalności spółki jest produkcja podzespołów elektroniki motoryzacyjnej.

Ze względu na odmienny zakres działania tej spółki, w obciążonym ryzykiem przemyśle samochodowym, zarząd Relpol S.A. podjął decyzję o sprzedaży wszystkich posiadanych w niej udziałów. Spółka została sprzedana w kwietniu 2004 r.

Przychody osiągnięte przez Argo do dnia sprzedaży udziałów wyniosły 2.273 tys. zł. Zysk netto w tym okresie wyniósł 157 tys. zł.

#### **Relpol – Tapal Sp. z o. o.**

Przedmiotem działalności spółki jest handel artykułami elektrotechnicznymi. Spółka działa na obszarze Górnego Śląska.

Ze względu na odmienny zakres działania tej spółki, oraz niekorzystną strukturę udziału w kapitale ograniczającą nadzór nad spółką, zarząd Relpol S.A. podjął decyzję o sprzedaży wszystkich posiadanych w niej udziałów. Relpol posiadał 50 % udziałów. Spółka została sprzedana w kwietniu 2004 r. W okresie od I do IV 2004 r. spółka poniosła stratę w wysokości 192 tys. zł.

#### **Relpol Baltija Zamknięta spółka akcyjna**

Spółka mieści się w Wilnie na Litwie.

Przedmiotem działalności spółki jest regulacja i montaż przekaźników oraz handel towarami elektrotechnicznymi.

Aktualnie w Relpol Baltija pracuje 357 osób, które wykonują usługi na rzecz Relpol S.A. Relpol Baltija sukcesywnie zwiększa wartość sprzedaży produkując na potrzeby Relpolu. W 2004 r. przychody ze sprzedaży wyniosły 5.775 tys. zł. Spółka poniosła w 2004 r. stratę w wysokości – 423 tys. zł.

#### **Relpol Eltim Sp. z o.o.**

Spółka mieści się w Sankt Petersburgu w Rosji. Podstawową działalnością spółki jest handel wyrobami elektrotechnicznymi na terenie Rosji. Spółka powstała w lipcu 1998 r.

Posiada ona niewielki kapitał zakładowy 60 tys. rubli (ok. 6,5 tys. zł). Utworzona została w celu promocji i sprzedaży wyrobów Relpolu na rynek rosyjski.

W 2004 r. sprzedaż wyrobów Relpolu do tej spółki wyniosła 6.748 tys. zł.

Spółka ta doskonale spełnia swoją rolę, jest dynamicznie rozwijającą się spółką grupy kapitałowej. Od trzech lat regularnie wypłaca dywidendę.

W 2004 r. osiągnęła ona obrót w wysokości 12.914,6 tys. zł i zysk netto w kwocie 1.011 tys. zł.

### **3.2 Spółki wyłączone z konsolidacji:**

1. Relpol Automatic Sp. z o.o. z siedzibą w Żarach. Spółka postawiona w stan likwidacji.
2. Relpol M - spółka zależna z siedzibą w Mińsku.
3. Relpol BG - spółka zależna z siedzibą w Warnie.
4. Relpol Hungary (poprzednio Relset) - spółka zależna z siedzibą w Budapeszcie.
5. Relpol Altera – spółka zależna z siedzibą w Mińsku.

Spółki wyłączone z konsolidacji, to głównie spółki małe, zagraniczne (poza Relpol Automatic), nie mające większego wpływu na sprawozdanie skonsolidowane, nie sporządzające rozbudowanych sprawozdań finansowych wg. prawa polskiego. Siedziby tych spółek znajdują się poza obszarem Rzeczypospolitej Polskiej. Pozyskanie informacji niezbędnych do prawidłowego i rzetelnego objęcia tych jednostek konsolidacją i sporządzenia sprawozdania skonsolidowanego zgodnego wymaganiami Komisji Papierów Wartościowych, wiąże się z poniesieniem niewspółmiernie wysokich kosztów, w stosunku do kapitałów własnych tych jednostek.

Relpol, jako jednostka dominująca wprowadza w spółkach jednakowe zasady sporządzania sprawozdań i ich raportowania oraz dąży do objęcia konsolidacją wszystkich spółek kapitałowych.

#### **RELPOL – M Sp. z o.o.**

Spółka mieści się w Mińsku na Białorusi.

Podstawowym przedmiotem działalności Relpol M jest promocja i sprzedaż produktów Relpolu na terenie Białorusi. Przychody ze sprzedaży spółki w br. roku wyniosły 2.494 tys. zł a zysk netto 141,7 tys. zł.

W 2004 r. Relpol sprzedał do tej spółki wyroby za kwotę 555 tys. zł.

#### **Relpol BG Sp. z o.o.**

Spółka uruchomiła działalność w 1998 r. Podstawowym przedmiotem działalności jest promocja i sprzedaż wyrobów Relpolu na terenie Bułgarii. Przy małym kapitale zakładowym 10 tys. zł, spółka pełni funkcję promocyjną na terenie Bułgarii.

W 2004 r. spółka uzyskała przychody ze sprzedaży w wysokości 439,5 tys. zł Zysk netto w wyniósł 37,7 tys. zł.

#### **Relpol Hungary (Relset Kft)**

Spółka mieści się w Budapeszcie na Węgrzech. Była to pierwsza spółka utworzona przez Relpol S.A. Powstała w 1993 r.

Podstawową działalnością spółki jest handel wyrobami elektrotechnicznymi. Utworzona została w celu promocji i sprzedaży wyrobów Relpolu na rynek węgierski.

Relpol posiada 70 % udziałów. W 2004 r. jej przychody ze sprzedaży wyniosły 551,5 tys. zł. W ubiegłym roku spółka poniosła stratę w wysokości –74,6 tys. zł.

### **Relpol Altera Sp. z o.o.**

Spółka mieści się w Kijowie na Ukrainie. Została ona zawiązana w maju 2004. Podstawową działalnością spółki jest handel wyrobami elektrotechnicznymi. W 2005 roku planowane jest uruchomienie w tej spółce produkcji przekaźników i gniazd.

## **4. Ocena aktualnej i przewidywanej sytuacji Relpol S.A. i Grupy kapitałowej**

### **4.1 Rentowność**

<b>Treść</b>	<b>Grupa kapitałowa</b>	
	<b>2004</b>	<b>2003</b>
ROE (zysk/kapitał własny)	17,0%	13,4%
ROA (zysk/ aktywa)	6,5%	4,7%
Wynik na sprzedaży / sprzedaż	9,7%	8,4%

- W stosunku do roku ubiegłego poprawie uległa rentowność działalności,

### **4.2 Działalność podstawowa.**

Rok 2004 był dla grupy kapitałowej lepszy niż w roku poprzedni. Skonsolidowane przychody ze sprzedaży w bieżącym roku wyniosły 102.033 tys. zł. Grupa wypracowała 6.066 tys. zł zysku netto wobec 4.499 tys. zł w porównywalnym okresie roku ubiegłego. Decydujący bo ponad 90% udział w sprawozdaniu skonsolidowanym mają wyniki Relpol S.A.

### **Informacja o podstawowych produktach, towarach lub usługach.**

Podstawowymi produktami w grupie kapitałowej są przekaźniki elektromagnetyczne i gniazda do przekaźników, produkowane przez Relpol S.A. i Relpol Baltija. W 2005 r. montażem przekaźników i gniazd zajmie się również Relpol Altera.

Grupa kapitałowa ma perspektywy dalszego rozwoju. Na świecie zauważa się obecnie rosnące zapotrzebowanie na przekaźniki w przemyśle, wymagającym coraz więcej przekaźników elektromagnetycznych, zarówno dla towarów powszechnego użytku (pralki, techniczne wyposażenie kuchni, telefony), jak i dla rozwoju środków produkcji (kontrolery i automatyzacja procesów przemysłowych) oraz komunikacji (stacje telefoniczne, urządzenia telekomunikacyjne).

Mimo, że przekaźnik elektromagnetyczny jest urządzeniem względnie prostym, technologia produkcji przekaźników jest złożona, a prawidłowe zastosowanie przekaźników (zapewniające oczekiwane charakterystyki techniczne i niezawodność) wymaga wyspecjalizowanej wiedzy. Komplikacje i trudności podczas konstruowania i zastosowania przekaźników są uwarunkowane tym, że przekaźnik elektromagnetyczny jest urządzeniem elektromechanicznym, łączącym w sobie zarówno części mechaniczne, jak i układy elektryczne, z których każdy wymaga dokładnych obliczeń, doboru materiałów i technologii produkcji. Podczas projektowania i eksploatacji należy jednocześnie uwzględnić obciążenia mechaniczne i efekty elektryczne w obecności wszelkich procesów chemicznych zachodzących podczas starzenia i nagrzewania mas plastycznych i metali.

Przekaźniki elektromagnetyczne spełniają następujące funkcje:

- rozdzielnie galwaniczne między obwodem sterowania a obwodem obciążenia przekaźnika;
- powielenie jednego sygnału sterującego na kilka sygnałów wyjściowych;
- zwiększenie mocy sygnału sterującego;
- niezależne sterowanie kilkoma obwodami wyjściowymi o różnych wielkościach prądu i napięcia (o różnej mocy);
- rozdzielnie obwodów o różnych wielkościach prądów roboczych i napięć, a także obwodów prądu przemiennego i stałego;

Produkcję Relpolu można podzielić na następujące grupy asortymentowe:

I. Produkcja przekaźników i gniazd:

- **przekaźniki przemysłowe** znajdujące zastosowanie w układach automatyki urządzeń i linii technologicznych oraz przemysłowych układach bezpieczeństwa i sygnalizacji
- **przekaźniki miniaturowe** stosowane w układach sterowania światłami, układach sygnalizacji ostrzegawczej i zabezpieczeń
- **przekaźniki samochodowe** stosowane w obwodach elektrycznych samochodów (np.: lampach, zamkach centralnych, układach ogrzewania, wycieraczkach, kierunkowskazach, itp.)
- **przekaźniki elektroniczne i przełączniki** stosowane w różnych układach elektronicznych i telekomunikacyjnych, urządzeniach pomiarowych, urządzeniach medycznych, transportowych itp.
- **gniazda wtykowe do przekaźników** umożliwiające użytkownikowi wybór sposobu połączenia przekaźnika i moduły.

II. Produkcja systemów cyfrowych zabezpieczeń, automatyki, pomiaru, sterowania, rejestracji i komunikacji wykorzystywanych w rozdzielniach średniego napięcia.

III. Komponenty automatyki przemysłowej

IV. Usługi produkcyjne: galwaniczne, narzędziowni, przetwórstwa tworzyw itp.



### Struktura geograficzna sprzedaży:

Geograficzna struktura sprzedaży

w mln zł

WYSZCZEGÓLNIENIE	2004	Udział %	2003	Udział %
Kraj	31,10	30,5%	35,59	35,1%
Eksport	70,91	69,5%	65,70	64,9%
<b>Razem</b>	<b>102,01</b>	<b>100,0</b>	<b>101,29</b>	<b>100,0</b>

- Udział sprzedaży krajowej w sprzedaży ogółem zmniejszył się w 2004 o ok. 4,2%. co związane było przede wszystkim ze zmniejszeniem się ilości spółek krajowych objętych konsolidacją oraz wzrostem sprzedaży eksportowej.
- Największą dynamikę osiągnęły rynki: włoski, francuski i kraje WNP.
- Wzrost sprzedaży dotyczył dwóch najważniejszych grup: wyrobów i towarów

Struktura sprzedaży wg. segmentów działalności

w tys. zł

GRUPA WYROBÓW	2004	2003	2004 w %	2003 w %
Produkcja przełączników	102.033	90 429	100	89,3
Elektronika motoryzacyjna	0	5 679	0	5,6
Handel urządzeniami elektronicznymi	0	818	0	0,8
Handel sprzętem komputerowym	0	4 362	0	4,3
<b>RAZEM</b>	<b>102.033</b>	<b>101.288</b>	<b>100</b>	<b>100</b>

Aktualnie grupa kapitałowa działa na rynku komponentów automatyki przemysłowej i nie wyodrębnia segmentów działalności.

### 4.3 Sprzedaż i marketing

W 2004 r. spółka osiągnęła porównywalny poziom przychodów ze sprzedaży, w stosunku do roku 2003.

Na osiągnięte wyniki wpływ miały:

- wyższa dynamika sprzedaży krajowej, spowodowana działaniami marketingowymi spółki, oraz promocją i rozszerzeniem oferty handlowej o nowe wyroby.
- niższe niż planowano przychody z eksportu, głównie za sprawą sukcesywnego w ciągu roku umacnianie się złotówki (kurs euro spadł w 2004 r. o 13,5% ).
- wyłączenia konsolidacyjne wzajemnych obrotów,
- różnice w spółkach objętych konsolidacją w roku 2004 i 2003.

W 2004 r. rozpoczęły się działania mające na celu rozszerzenie działalności na rynku angielskim, francuskim. Dzięki podpisanym w br. nowym kontraktom z firmą niemiecką i amerykańską, umocni się pozycja Relpolu na tych rynkach.

Produktami, które dominują w przychodach z eksportu są: rodzina przekaźników R4, przekaźniki 16mm RM85,87,84 oraz rozwijana wciąż oferta gniazd do przekaźników.

W grudniu 2004 powstała pierwsza spółka handlowa Relpolu w Europie Zachodniej, z siedzibą w Paryżu. Rozpoczęcie działalności przez Relpol France jest pierwszym etapem realizacji strategii firmy mającej na celu wzrost udziałów rynkowych Relpolu w Europie Zachodniej. .

W roku 2004 wzięliśmy udział w największych brytyjskich targach branżowych w Telford w Wielkiej Brytanii. Na temat Relpolu i jej oferty pisała angielska i niemiecka prasa branżowa.

W roku 2005 podejmowane będą kolejne działania na rynku brytyjskim oraz niemieckim, których celem będzie zwiększenie udziału na tych rynkach. Spółka zamierza wykorzystać szansę na nawiązanie nowych kontaktów handlowych, poprzez zaprezentowanie wyrobów na największych europejskich targach branżowych w Hannoverze.

Poza Europą nasze zainteresowanie koncentrują się na rynkach wzrostowych takich jak Indie i Chiny.

W zakresie marketingu działania w 2004 r. skupiły się głównie na kształtowaniu wizerunku firmy, jako lidera rynku krajowego w produkcji przekaźników elektromagnetycznych oraz znaczącego producenta europejskiego. Nacisk w przekazie komunikacji został położony na: doświadczenie, gwarancję jakości, stabilność oferty, uznania, certyfikaty zarówno te potwierdzone przez jednostki badawcze jak i te uznane w branży za prestiżowe.

W 2004 roku Relpol został kilkakrotnie nagrodzony.

- Złoty medal Automaticon 2004 - przekaźniki interfejsowe z rodziny PI6
- Puchar Ministra Gospodarki i Pracy za system CZIP na 17 Międzynarodowych Energetycznych Targach Bielskich "ENERGETAB 2004.
- Statuetka „Filar Polskiej Gospodarki”.
- "Produkt Roku 2004" – nagroda przyznana przez czytelników znanego czasopisma branżowego - Control Engineering

Komunikacja z rynkiem odbywała się wieloma kanałami:

- 10 wystaw branżowych na Świecie
- kilkadziesiąt artykułów o firmie i jej produktach w prasie branżowej
- reklama prasowa w uznanych branżowych czasopismach krajowych i zagranicznych
- szkolenia dla klientów z oferty handlowej
- współpraca i kontakty handlowe z naszymi stałymi klientami
- Internet, zarówno serwis własny jak i uznane serwisy branżowe na świecie
- materiały informacyjne wydawane w kilku językach

Wszystkie podejmowane działania miały na celu kreowanie wizerunku Relpolu, jako dostawcy posiadającego szeroką i kompletną ofertę produktową w zakresie automatyki przemysłowej. Pokazanie nowych produktów o dużym zaawansowaniu technologicznym i nowatorskimi konstrukcjami kształtowało obraz firmy o potencjale rozwojowym o szerokich kompetencjach, umiejaczej dostarczyć produkty dostosowane do potrzeb klientów, którzy jakość i niezawodność

uważają za priorytetowe. Z myślą o klientach w 2004 roku uruchomiona została sprzedaż Internetowa na stronie WWW spółki.

Klienci otrzymali informacje o podjęciu prac rozwojowych nad kolejnymi nowościami, które na rynku pojawią się w 2005 roku. Relpol ogłosił również zakończenie prac rozwojowych nad dostosowaniem wyrobów Relpolu do wymogów UE, które na rynku krajowym mają obowiązywać w 2006 r.

W 2005 r. działania marketingowe nadal wspierać będą rozwój firmy:

1. Ekspansję produktową
2. Ekspansję geograficzną

#### **4.4 Produkcja**

Rok 2004 to okres kontynuacji działań zwiększających efektywność wydziałów produkcyjnych i elastyczność pracowników.

W ramach projektów racjonalizacji lub Małych Zespołów Usprawniających, pracownicy zgłosili i zrealizowali samodzielnie szereg prac, przynoszących dla spółki wymierne efekty ekonomiczne. Na wydziałach produkcyjnych zawiązały się koła jakości oraz pojawiły tablice inicjatyw pracowniczych, co zaowocowało zgłoszeniem kilkudziesięciu różnych inicjatyw. Prowadzone są szkolenia i prace nad Lean Manufacturing - systemie opartym na ciągłym doskonaleniu, eliminacji marnotrawstwa i koncentracji procesu produkcji na elementach istotnych dla minimalizacji kosztów wytwarzania. Na kluczowych stanowiskach rozpoczęto wdrażanie procesu SMED, w celu zmniejszenia czasu przebrojeń maszyn i urządzeń.

W celu usprawnienia planowania produkcji, sprzedaży oraz obniżenia kosztów magazynowania wdrożono procedurę planowania produkcji i zapasów w oparciu o metodologię znaną pod nazwą SOP (Sales and Operation Planning). Wdrożenie tej procedury pozwala na harmonizowanie popytu z podażą i podejmowanie decyzji odnośnie podzlecenia kooperantom wykonywania określonych elementów wyrobów lub też ograniczania zakresu kooperacji w zależności od poziomu popytu.

W 2004 r. przeniesiono z Włoch i uruchomiono w Relpolu produkcję części metalowych i części z tworzyw sztucznych do przekładników objętych kontraktem z Carlo Gavazzi. Produkcja ta realizowana jest na nowoczesnym parku maszynowym. Obecnie całość podzespołów do przekładników produkowana jest w firmie, co przełożyło się na poprawę rentowności.

#### **4.6 Działalność finansowa**

1. Działalność finansowa zmniejszyła wynik brutto o 1,4 mln. zł.
2. W porównaniu do roku ubiegłego pozytywny wpływ na wynik miały różnice kursowe: +400 tys. zł.
3. W związku z procesem likwidacji spółki zależnej Relpol Automatic Relpol S.A. utworzył rezerwę w wysokości 800 tys. zł. na nabyte od tej firmy bony komercyjne
4. Zyski wypłacone ze spółek powiązanych wyniosły 0,5 mln. zł.
5. Odsetki od kredytów wyniosły 1,6 mln. zł.

## 5. Inne ważniejsze wydarzenia w 2004 r.

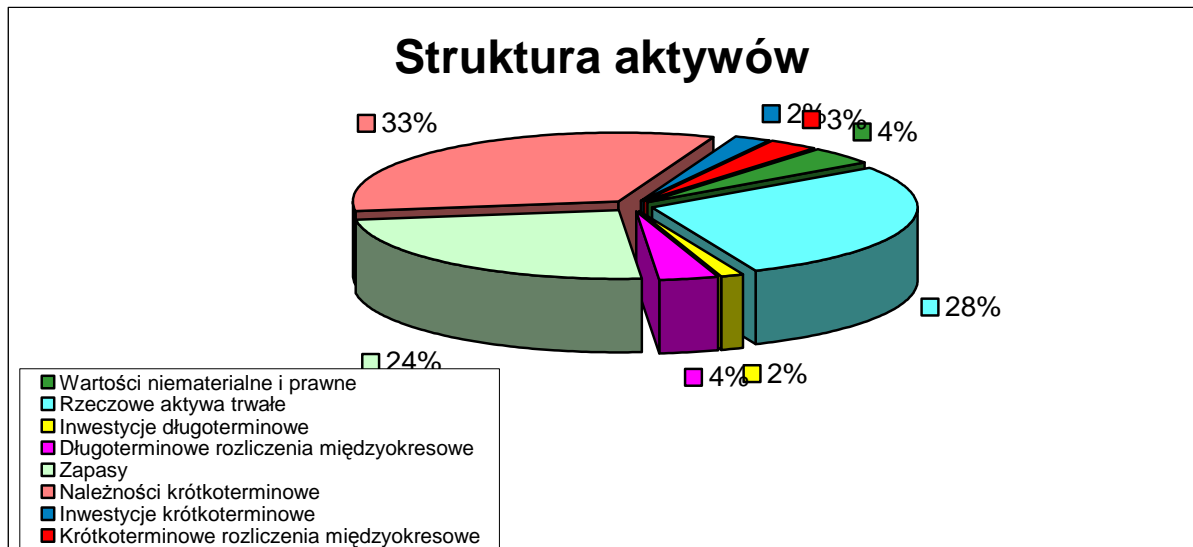
- Zmiany w grupie kapitałowej: sprzedaż udziałów w spółkach, których przedmiot działalności nie jest związany z produkcją i dystrybucją przekąsników. W 2004 r. sprzedano 100% udziałów w spółce Relpol Bis; 93,6% w spółce ARGO oraz 50% udziałów w Relpol Tapal.
- Podjęcie decyzji o likwidacji spółki Relpol Automatic.
- Walne Zgromadzenie Akcjonariuszy podjęło w maju 2004 r. uchwałę o przeznaczeniu części zysku za 2003 r. na wypłatę dywidendy. Na dywidendę przeznaczono kwotę 2.137.762,50 zł tj. 2,50 zł na akcję.
- Spór z Urzędem Kontroli Skarbowej o rozliczenie podatku dochodowego za 2000r. Relpol już trzykrotnie odwoływał się do Izby Skarbowej, od decyzji Urzędu Kontroli Skarbowej. Po ostatnim uznaniu przez Izbę Skarbową odwołania Relpolu i przekazaniu sprawy do ponownego rozpatrzenia, Urząd Skarbowy zwrócił spółce 8 mln zł.
- Przeniesienie z Włoch i uruchomienie w Relpolu produkcji części tworzywowych do przekąsników objętych kontraktem z CGF.
- Założenie spółki Relpol Altera w Kijowie
- Założenie spółki Relpol France w Paryżu.
- Zdobycie tytułu – „Filar Polskiej Gospodarki”

## 6. Charakterystyka struktury aktywów i pasywów.

<b>AKTYWA</b>	<b>stan na dzień</b>	<b>31-12-2004 (rok bieżący)</b>	<b>31-12-2003 (rok poprzedni)</b>
<b>I. Aktywa trwałe</b>		<b>35.449</b>	<b>38.852</b>
1. Wartości niematerialne i prawne		3.927	3.395
2. Rzeczowe aktywa trwałe		26.011	26.613
3. Należności długoterminowe		854	108
4. Inwestycje długoterminowe		1.388	3.670
5. Długoterminowe rozliczenia międzyokresowe		3.269	5.066
<b>II. Aktywa obrotowe</b>		<b>57.650</b>	<b>56.330</b>
1. Zapasy		22.393	23.597
2. Należności krótkoterminowe		30.470	24.963
3. Inwestycje krótkoterminowe		1.962	4.914
4. Krótkoterminowe rozliczenia międzyokresowe		2.825	2.856
<b>A k t y w a r a z e m</b>		<b>93.099</b>	<b>95.182</b>

Dominującą pozycję aktywów są aktywa obrotowe - 62% sumy bilansowej. Największą wartość aktywów obrotowych stanowią zapasy, które spadły w porównaniu do roku ub. o 5%. Zmniejszeniu uległy inwestycje krótkoterminowe i środki pieniężne.

W aktywach trwałych dominują rzeczowe aktywa trwałe stanowiące 69 % aktywów trwałych i 28% sumy bilansowej. Rzeczowe aktywa trwałe to głównie środki trwałe.

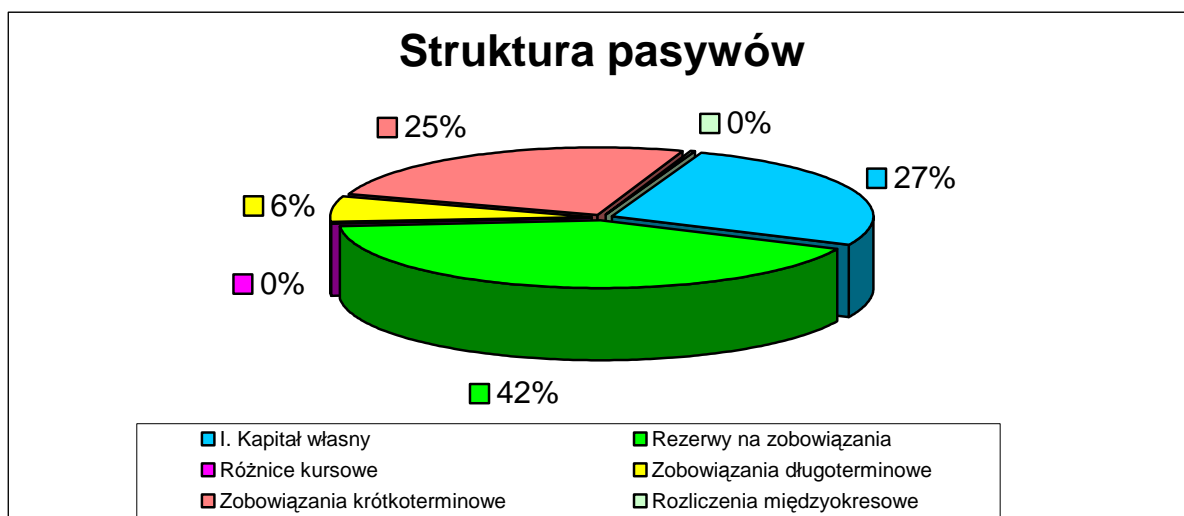


PASywa	stan na dzień	31-12-2004 (rok bieżący)	31-12-2003 (rok poprzedni)
<b>I. Kapitał własny</b>		<b>35.726</b>	<b>33.615</b>
1. Kapitał zakładowy		4.276	4.276
2. Kapitał zapasowy		24.518	21.982
3. Kapitał z aktualizacji wyceny		2.610	2.466
4. Pozostałe kapitały rezerwowe		10	0
5. Różnice kursowe		175	720
6. Zysk (strata) z lat ubiegłych		-1.929	-328
7. Zysk (strata) netto		6.066	4.499
<b>II. Kapitał mniejszości</b>		<b>0</b>	<b>0</b>
<b>III. Ujemna wartość firmy jednostek podporządkowanych</b>		<b>0</b>	<b>61</b>
<b>IV. Zobowiązania i rezerwy na zobowiązania</b>		<b>56.051</b>	<b>61.457</b>
1. Rezerwy na zobowiązania		13.279	5.970
2. Zobowiązania długoterminowe		8.527	6.000
3. Zobowiązania krótkoterminowe		34.019	49.311
4. Inne rozliczenia międzyokresowe		226	176
<b>Pasywa razem</b>		<b>93.099</b>	<b>95.182</b>

Dominującą pozycję pasywów 60% stanowią zobowiązania i rezerwy na zobowiązania. W porównaniu do ubiegłego roku spadły one o 9%. W sprawozdaniu skonsolidowanym wykazane są rezerwy na zobowiązania, na ogólną kwotę 13 mln zł, z tego:

- 2,1 mln zł - rezerwa na zobowiązania podatkowe,
- 2,2 mln zł - rezerwa na świadczenia przedemerytalne,
- 8,9 mln zł – pozostałe rezerwy – na przyszłe zobowiązania wb. Urzędu Skarbowego

Zobowiązania krótkoterminowe wynoszą 34,0 mln zł, z czego 17,4 mln zł to kredyty i pożyczki.



## 7. Ważniejsze osiągnięcia w dziedzinie badań i rozwoju.

### 7.1 Nakłady i struktura

Na prace badawczo – rozwojowe wydano w roku 2004 r. około 3,7 mln zł.  
Strukturę wydatków przedstawia poniższa tabela.

Temat	Nakłady [tys. zł ]
1. Gniazda GZM	930
2. Przekładniki grupy R4 - wzrost mocy	820
3. Modernizacja rodziny RM84/5/7	550
4. Przekładnik programowalny	300
5. RM84/5/7 Faston, Inrush	200
6. Przekładnik czasowy TR4	150
7. Przekładniki interfejsowe PI – rozszerzenie oferty	150
8. Pozostałe tematy – polegające na dostosowaniu wyrobów do wymagań klienta.	400
<b>Razem:</b>	<b>3 500</b>

## **7.2 Nowe wyroby**

1. Uruchomienie produkcji nowej rodziny gniazd wtykowych GZM do przekaźników serii R2/3/4 i RM84/5/7,
2. Uruchomienie produkcji szerokiej gamy przekaźników czasowych TR4 wyposażonych w zintegrowany moduł czasowy oraz obejmę,
3. Uruchomienie produkcji przekaźników serii RM85 w wersji zwiernej, czułej (DSF), o podwójonej trwałości łączeniowej, do zastosowań na rynku sprzętu AGD,
4. Uruchomienie produkcji przekaźników w wersji Inrush odpornych na wysokie prądy udarowe,
5. Uruchomienie produkcji ekologicznych odmian przekaźników RM96,
6. Wdrożenie do produkcji przekaźników miniaturowych RM84/5/7 w wersji do obwodów drukowanych (SMD),
7. Rozszerzenie oferty przekaźników interfejsowych o nowe odmiany przekaźników PI6 oraz o moduły interfejsowe PI84/5 i PIR 2/3/4,
8. Opracowanie konstrukcji przekaźnika programowalnego,
9. Opracowanie konstrukcji prototypu przekaźnika Modulo,
10. Opracowanie konstrukcji przekaźników serii RM85 z wyprowadzeniami konektorowymi

## **7.3 Tematy z okresu poprzedniego kontynuowane w 2004 r.**

1. Opracowanie zmodernizowanej wersji przekaźników miniaturowych serii RM84/5/7 o podwyższonych cechach użytkowych i obniżonym koszcie produkcji,
2. Modernizacja systemu produkcyjnego i zwiększenie mocy produkcyjnych przekaźników rodziny R4,
3. Dostosowanie wyrobów Relpol S.A. do wymogów unijnych w zakresie oznakowania i ochrony środowiska (wyeliminowanie ołowiu, prace przygotowawcze do wyeliminowania kadmu i bromu),
4. Poprawa parametrów funkcjonalnych przekaźników RA2 i RM83,  
Spółki z grupy kapitałowej nie ponosiły nakładów na badania i rozwój.

## **8. Informacja na temat ryzyka i zagrożeń**

**8.1** Ryzyka: zmiany cen, kredytowego, istotnych zakłóceń przepływów środków pieniężnych oraz utraty płynności finansowej, na jakie narażona jest jednostka.

W ocenie spółki – podstawowe elementy ryzyka prowadzonej działalności w zakresie instrumentów finansowych to:

1. Ryzyko kredytowe
2. Ryzyko walutowe

Spółka realizuje wszystkie postanowienia umów kredytowych. Dlatego też ocenia się, że ryzyko wypowiedzenia przez banki umów kredytowych nie istnieje. Ponadto przyznane limity kredytowe były na koniec roku wykorzystane tylko w 2/3 przyznanej kwoty.

Znaczący udział eksportu i importu w walutach obcych powoduje, iż spółka narażona jest na ryzyko walutowe. Należy przy tym wyodrębnić dwa jego elementy:

- a. ryzyko wielkości przepływów pieniężnych w walutach obcych – rozliczenie wg umów sprzedaży i zakupu walut z bankiem
- b. ryzyko przeceny aktywów i pasywów na koniec okresu bilansowego wg kursu średniego NBP

W pierwszym przypadku – nadwyżka wpływów walutowych nad wydatkami walutowymi powoduje, iż dla spółki korzystną sytuacją jest słaba złotówka, zagrożeniem natomiast tendencja odwrotna. Przeciętny poziom złotówki w roku wpływa więc na poziom przepływów środków pieniężnych

W drugim przypadku – ryzykiem dla wyniku netto spółki (ale nie dla przepływów środków pieniężnych) jest sytuacja w której kurs przeceny aktywów i pasywów znacząco odbiega od kursu wg którego spółka wyceniła je w trakcie roku obrotowego. W tej sytuacji mamy do czynienia wyłącznie z księgową przeceną, a nie faktycznie zrealizowaną transakcją walutową

**8.2** Przyjęte przez jednostkę cele i metody zarządzania ryzykiem finansowym, łącznie z metodami zabezpieczenia istotnych rodzajów planowanych transakcji, dla których stosowana jest rachunkowość zabezpieczeń,

Podstawowym celem w zakresie zarządzania ryzykiem walutowym jest zabezpieczenie się przed wahaniami kursów walut. Pożądaną sytuacją jest zabezpieczenie nadwyżek walutowych na poziomie kursów przyjętych w planie rocznym działalności spółki. Spółka wykorzystuje różnorodne sposoby zabezpieczenia się – w zależności od bieżącej i przewidywanej sytuacji na rynku walutowym. Najczęściej wykorzystuje się:

- a. naturalne sposoby zabezpieczenia (wpływy walutowe przeznaczone są na regulowanie zobowiązań walutowych, przesunięcie terminów regulowania zobowiązań walutowych); w 2004 nadwyżki z działalności operacyjnej przeznaczone były na spłatę kredytów dewizowych – do momentu w którym aktywa walutowe zrównały się z pasywami walutowymi
- b. transakcje forward – stanowiły uzupełnienie do powyższej metody i nie miały one istotnego wpływu na wynik z roku 2004
- c. transakcje opcyjne – nie występowały w 2004 roku

## **9. Informacje o zmianach rynków zbytu oraz odbiorcach, dostawcach osiągających, co najmniej 10% przychodów ze sprzedaży ogółem.**

Relpol prowadzi działalność tak w kraju jak i zagranicą. Materiały do produkcji kupuje przede wszystkim za granicą. Są to styki, stal, druty, miedź, mosiądz, tworzywa itd. Spółka nie jest uzależniona od żadnego z dostawców. Udział żadnego z nich nie jest większy niż 10% przychodów ze sprzedaży.



Relpol posiada dwóch dużych odbiorców zagranicznych, których udział w sprzedaży ogółem wynosi odpowiednio 14,0 % i 11,0%. Pozostali odbiorcy zarówno krajowi jak i zagraniczni, nie przekraczają 10% sprzedaży ogółem. Spółka z dużymi odbiorcami podpisuje długoterminowe kontrakty, w ramach których klienci składają roczne zamówienia ramowe. Niektóre wyroby produkowane są pod specjalne zamówienia klienta.

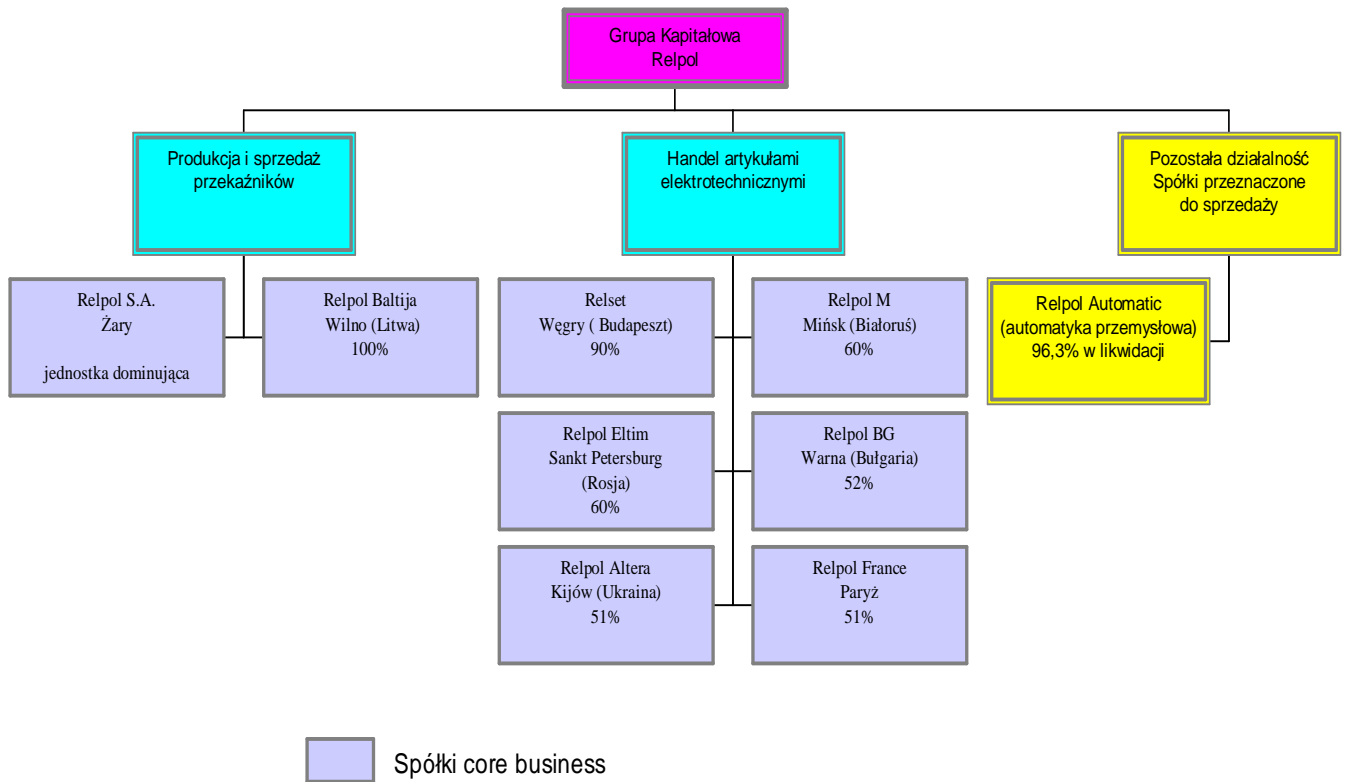
#### **10. Informacje o umowach znaczących dla działalności emitenta.**

1. Umowy kredytowe zawarte z BZ WBK i Raiffeisen Bank Polska - opisane w punkcie 11.
2. Kontrakt z Carlo Gavazzi Feme z 19.12.2001 r. (6 letni z możliwością przedłużenia) na produkcję i dostawę do CGF przełączników miniaturowych.
3. Umowy wieloletniej współpracy z klientami zagranicznymi, na podstawie której odbiorcy co roku składają zamówienie roczne.
4. Umowy sprzedaży udziałów w spółkach Relpol Bis, Relpol Tapal i Argo.
5. Umowa kooperacji z Relpol Baltija i Redom – umowy nie są znaczące biorąc pod uwagę kryterium ich wartości ( § 2.1 Rozporządzenia rady Ministrów z dnia 16.10.2001 r Dz. U. 139 z późn. zmianami w sprawie informacji bieżących i okresowych...) ale określają warunki współpracy.
6. Umowy dystrybucyjne z firmami krajowymi - umowy nie są znaczące biorąc pod uwagę kryterium ich wartości ( § 2.1 Rozporządzenia rady Ministrów z dnia 16.10.2001 r Dz.U 139 z późn. zmianami w sprawie informacji bieżących i okresowych.) ale określają warunki współpracy.
7. Umowy zawiązania spółki Relpol Altera i Relpol France.
8. Umowy ubezpieczenia majątku spółki.

#### **11. Informacje o zmianach w powiązaniach organizacyjnych lub kapitałowych.**

W roku 2004 w ramach procesu porządkowania grupy kapitałowej sprzedano spółki o innym niż założono w strategii przedmiocie działalności: Relpol Bis, Relpol Tapal i Argo. Zawiązano spółki zagraniczne, spełniające rolę przedstawicieli handlowych we Francji i na Ukrainie: Relpol France i Relpol Altera.

## Aktualna struktura Grupy Kapitałowej Relpol



**Wartości udziałów w spółkach na dzień 31.12.2004:**

Firma	Wartość wg. cen nabycia w tys. zł		Udział (%)	Wartość na dzień bilansowy w tys. zł (wg. m. praw własności)	
	31.12.2004	31.12.2003		31.12.2004	31.12.2003
Relset w Budapeszcie	37	37	70,0	62	127
Relpol M na Białorusi	71	71	60,0	200	197
Relpol Baltija w Wilnie	2.462	2.368	100,0	1.421	1.840
Relpol Eltim w Sankt Petersburgu	9	9	60,0	1.983	2.370
Relpol BG w Warnie	5	5	51,0	33	19
Relpol Altera w Kijowie	11	0	51,0	11	0
Relpol France w Paryżu	87	0	51,0	86	0
Wyłączenia (korekty) konsolidacyjne				-3.404	-2.958
<b>Suma sp. zagraniczne</b>	<b>2.682</b>	<b>2.490</b>		<b>392</b>	<b>1.595</b>
Relpol Tapal w Katowicach	0	740	0,0	0	746
Argo w Krakowie	0	310	0,0	0	580
Relpol Bis w Żarach	0	2.356	0,0	0	749
Relpol Automatic w Żarach	732	732	96,3	0	0
<b>Suma sp. krajowe</b>	<b>732</b>	<b>4.138</b>		<b>0</b>	<b>2.075</b>
<b>Ogółem długoterminowe aktywa finansowe</b>	<b>3.414</b>	<b>6.628</b>		<b>392</b>	<b>3.670</b>

Relpol S.A. nie posiada akcji własnych a spółki powiązane nie posiadają akcji spółki matki.

**12. Informacje o zawarciu przez Spółkę z podmiotami powiązanymi transakcji przekraczających wyrażoną w złotych równowartość kwoty 500.000 EURO.**

W 2004 roku nie wystąpiły pomiędzy Spółką oraz jednostkami od niej zależnymi, transakcje inne niż typowe związane z prowadzoną działalnością, które przekraczałyby równowartość kwoty 500.000 EUR.

Transakcje przekraczające 500.000 euro dotyczące obrotu towarów, produktów, usług:

1. Transakcje zawarte w 2004 r. pomiędzy Relpol S.A. a Relpol Eltim wyniosły w sumie 6.748 tys. zł.
2. Transakcje zawarte w 2004 r. pomiędzy Relpol S.A. a Relpol Baltija wyniosły w sumie 6.545 tys. zł.

### **13. Informacje o zaciągniętych kredytach i umowach pożyczek.**

1. Relpol ma podpisane umowy z BZ WBK na kredyt wielowalutowy z limitem do kwoty ogółem 12 mln zł. Stan zadłużenia z tego tytułu na 31.12.2004 r. wynosił 6,7 mln zł. Zabezpieczeniem kredytu są hipoteki kaucyjne na nieruchomościach spółki do kwoty 11.700 tys. zł wraz z cesją praw polis ubezpieczeniowych, wpływy na rachunek bieżący wraz z udzielonym pełnomocnictwem do rachunku WBK, przewłaszczenie maszyn i urządzeń na wartość 3 256 tys. zł oraz cesja wierzytelności z tytułu umów o współpracę wybranych odbiorców Relpol S.A
2. Relpol ma również umowę z Raiffeisen Bank Polska S.A. na kredyt wielowalutowy z limitem do kwoty 3,1 mln euro. Zadłużenie z tego tytułu, na 31.12.2004 r. wynosiło 8,0 mln zł. Zabezpieczeniem kredytu są transakcje typu forward, akredytywa i gwarancja udzielona przez Relpol, weksel in blanco wraz z deklaracją wekslową, pełnomocnictwo dla Banku do regulowania zobowiązań wobec Banku w ciężar rachunków Spółki prowadzonych przez Bank, przelew wierzytelności w kwocie min. 4.000 tys. zł, zastaw rejestrowy na maszynach i urządzeniach o łącznej wartości min. 7.000 tys. zł, zastaw rejestrowy na wyrobach gotowych o łącznej wartości min. 6.000 tys. zł, zastaw rejestrowy na półproduktach i produktach w toku o łącznej wartości min. 3 000 tys. zł, zastaw rejestrowy na towarach o łącznej wartości min. 2 000 tys. zł, cesje praw z polis ubezpieczeniowych przedmiotów zastawu. Wartość zabezpieczenia na wierzytelnościach i środkach pieniężnych ustalona jest do wysokości zadłużenia powstałego z tytułu kredytu i odsetek oraz innych kosztów.
3. Relpol ma podpisaną umowę z BZ WBK na kredyt długoterminowy z limitem do kwoty ogółem 8 mln zł. Stan zadłużenia z tego tytułu na 31.12.2004 r. wynosił 7,3 mln zł.

Warunki oprocentowania kredytów podano w nocie do raportu rocznego.

### **14. Informacje o udzielonych pożyczkach, gwarancjach i poręczeniach.**

Udzielono poręczenia kredytów spółce „Relpol-Asia” Sp. z o.o. na kwotę 50.000 USD do 30.07.2005 r.

### **15. Emisja papierów wartościowych.**

W 2004 roku Spółka nie przeprowadzała emisji papierów wartościowych.

### **16. Różnice pomiędzy wynikami finansowym wykazanymi w raporcie a wcześniej publikowanymi prognozami.**

Relpol nie publikował prognoz na 2004 r. dla Grupy kapitałowej. Wyniki finansowe grupy kapitałowej podane w raporcie kwartalnym za IV kw. 2004 r. praktycznie się nie różnią od wyników podanych w tym sprawozdaniu rocznym, zbadanym przez biegłego rewidenta.

### **17. Ocena możliwości realizacji zamierzeń inwestycyjnych, w tym inwestycji kapitałowych, w porównaniu do wielkości posiadanych środków.**

Spółki z grupy kapitałowej nie prowadzą znaczących inwestycji. W 2005 r. planowane są inwestycje w Relpol Altera polegające na zakupie i remoncie nieruchomości w celu przystosowania jej do prowadzenia działalności produkcyjnej. Inwestycja finansowana będzie z kapitału Relpol Altera.

Relpol jako jednostka dominująca nie ma problemów z realizacją zamierzeń inwestycyjnych. Inwestycje realizowane będą częściowo ze środków własnych a częściowo z kredytów.

### **18. Ocena czynników i nietypowych zdarzeń mających wpływ na wynik z działalności za rok obrotowy.**

Nie wystąpiły żadne inne, nietypowe zdarzenia mające wpływ na działalność w 2004 r. Wszystkie istotne zdarzenia zostały opisane w sprawozdaniu zarządu lub w informacji dodatkowej.

### **19. Charakterystyka zewnętrznych i wewnętrznych czynników, istotnych dla rozwoju przedsiębiorstwa oraz opis perspektyw rozwoju działalności.**

#### **18.1 Czynniki zewnętrzne – makroekonomiczne.**

Czynniki zewnętrzne -makroekonomiczne opisane zostały w pkt 2.1 sprawozdania. Do pozostałych czynników zewnętrznych należy zaliczyć sytuację w branży i możliwości jej rozwoju. Relpol ma ugruntowaną pozycję w branży, jest trzecim co do wielkości producentem przekąźników w Europie. Możliwości dalszego rozwoju spółki związane są z szerokim wachlarzem oferowanych produktów oraz rosnącym zapotrzebowaniem przemysłu na tego typu wyroby. Rynek przekąźników na świecie jest rynkiem dojrzałym, stabilnym i konkurencyjnym. Wg. badań szacuje się, że rynek ten rośnie w tempie 3 – 5% rocznie.

Spółka posiada możliwości rozwoju. Zamierza zwiększyć sprzedaż produktów pod własną marką, szczególnie w Europie Zachodniej. Rozwija w tym celu własną sieć dystrybucyjną. Relpol konkuruje jakością, ceną, wciąż roszszerzaną ofertą handlową i dostępnością produktów. Posiadanie własnego zaplecza badawczo-rozwojowego umożliwi wprowadzanie nowych rodzajów przekąźników i gniazd oraz spełnianie indywidualnych potrzeb klientów.

## 18.2 Czynniki wewnętrzne

Zarząd spółki wciąż doskonali procesy zachodzące w spółce. Z roku na rok poprawiają się najważniejsze wskaźniki oceniające działalność spółki.

Zarząd wraz z kluczowymi pracownikami firmy określił misję i wizję firmy oraz opracował i konsekwentnie wdraża strategię rozwoju Grupy Kapitałowej Relpol. Na corocznych spotkaniach weryfikowane są założenia strategii i określane postępy w jej realizacji. Poniżej przedstawiono misję, wizję oraz strategię firmy Relpol S.A.

### **Misja firmy:**

Naszą misją jest, aby nasi klienci mówiąc o polskiej elektrotechnice kojarzyli ją z nazwą Relpol. Chcemy dostarczać najlepsze produkty w swojej klasie, w zakresie jakości, terminów dostaw i ceny.

Stwarzamy najlepsze warunki rozwoju dla lojalnych pracowników firmy.

### **Wizja firmy:**

Być drugim producentem przekładników elektromagnetycznych w Europie.

## **Cele strategiczne – strategię długookresowe.**

### **Strategia 1 (S1):**

Osiągnięcie zwrotu z kapitału zaangażowanego ( ROIC ) wyższego o 2% ponad średnioważony koszt kapitału ( WACC )

$ROIC \geq WACC + 2\%$

### **Strategia 2 (S2):**

Skupienie się na działalności podstawowej.

Rozwój wewnętrzny poprzez dywersyfikację horyzontalną koncentryczną w zakresie rynku i technologii.

### **Strategia 3 (S3):**

Rozwijanie sprzedaży krajowej poprzez sieć niezależnych dystrybutorów oraz obsługę bezpośrednią za pomocą sprzedaży internetowej.

Wspieranie techniczne biur konstrukcyjnych i projektowych poprzez doradców techniczno-handlowych.

### **Strategia 4 (S4):**

Rozbudowa sieci dystrybucyjnej w Europie w oparciu o powiązania kapitałowe – dywersyfikacja wertykalna „do przodu”.

Zróżnicowanie produktów w obrębie typu na rynku globalnym.

Utrzymywanie stałych kontaktów z partnerami na rynkach azjatyckich.

### **Strategia 5 (S5):**

Budowanie i doskonalenie organizacji procesowej.

### **Strategia 6 (S6):**

Ciągłe podnoszenie jakości naszych wyrobów w zakresie:

1. Realizacji możliwych do spełnienia wymagań i oczekiwań naszych klientów.
2. Osiągnięcie wskaźnika wadliwości dla wyrobów na poziomie 10 ppm.
3. Rozwój systemu zarządzania jakością zgodnie z normą ISO 9001:2000 wzorując się na systemach TQM i Six Sigma.

**Strategia 7 (S7):**

Kreowanie i utrzymywanie warunków pracy, które zachęcą, zatrzymają i umożliwią rozwój tych pracowników, którzy poprzez swoje zaangażowanie mają udział w sukcesie Spółki.

**Strategia 8 (S8):**

Promowanie marki RELPOL.

Najlepsze wykorzystywanie posiadanych umiejętności wszystkich pracowników oraz kapitałów własnych w celu wytwarzania produktów które klienci będą kupować kierując się przesłankami nie tylko racjonalnymi ale również emocjonalnymi.

W zarządzaniu strategicznym spółka wykorzystuje metodę Balanced Scorecard. Za pomocą szeregu opracowywanych wskaźników BSC, ściśle powiązanych ze strategią spółki, dokonywana jest bieżąca ocena realizacji celów.

**Kierunki prowadzonych w roku 2004 działań.**

- Ekspansja na rynku
- Opracowanie koncepcji wejścia na rynki azjatyckie
- Reengineering procesów logistycznych – opracowanie i wdrożenie sprawnego procesu planowania sprzedaży i produkcji
- Obniżenie kosztów produkcji
- Zbudowanie sprawnego i efektywnego procesu obsługi rynku krajowego
- Wprowadzenie nowej rodziny gniazd do przełączników oraz rozpoczęcie prac nad nowym przełącznikiem przemysłowym o niskim koszcie wytwarzania
- Obniżenie kosztów finansowych poprzez spłatę kredytów oraz zamianę części z nich na kredyty długoterminowe

**20. Zmiana podstawowych zasad zarządzania przedsiębiorstwem emitenta i grupą kapitałową.**

W I półroczu 2004 r. kontynuowany był proces porządkowania grupy kapitałowej.

W lutym 2004 r. Relpol S.A. sprzedał 100% udziałów w spółce Relpol Bis, której przedmiotem działalności jest prowadzenie sprzedaży hurtowej i detalicznej komputerów, maszyn i urządzeń biurowych, artykułów gospodarstwa domowego, sprzętu RTV oraz świadczenie usług w zakresie doradztwa komputerowego i oprogramowania.

W kwietniu Relpol sprzedał 93,6% udziałów w spółce ARGO z siedzibą w Krakowie i 50% udziałów w Relpol Tapal, z siedzibą w Katowicach. Przedmiot działalności tych spółek nie jest związany z produkcją przełączników, co jest podstawową działalnością Relpol S.A. Argo jest producentem elementów elektronicznych do przemysłu motoryzacyjnego a Relpol Tapal zajmuje się handlem hurtowym artykułami przemysłowymi, głównie elektrycznymi i elektrotechnicznymi.

W maju 2004 roku zawiązana została na Ukrainie, spółka Relpol Altera z siedzibą w Kijowie, w której Relpol S.A. objął 51% udziałów. Kapitał założycielski spółki wynosi 10 tys. USD. Podstawowym celem utworzenia tej spółki jest dystrybucja wyrobów Relpolu na

terytorium Ukrainy oraz uruchomienie w tej spółce produkcji gniazd wtykowych do przełączników.

W lipcu 2004 r. podjęta została decyzja o likwidacji spółki Relpol Automatic Sp. z o.o., w której Relpol posiadał 96,3% udziałów. Powodem likwidacji spółki były pogłębiające się kłopoty finansowe i brak planu naprawczego. Spółka wykazywała ujemny kapitał własny. Po dokonaniu przez Relpol odpisów aktualizujących wartość tej spółki w księgach finansowych Relpol S.A. wynosiła 0 zł.

W grudniu 2004 r. utworzona została spółka zależna Relpol France z siedzibą w Paryżu. Kapitał założycielski spółki wynosi 200.000 (dwieście tysięcy) euro i dzieli się na 100 udziałów po 2.000 euro każdy. Relpol objął 51 udziałów, co stanowi 51% kapitału tej spółki. Podstawowym celem utworzenia tej spółki jest zwiększenie sprzedaży na rynek francuski oraz promocja i dystrybucja wyrobów spółki pod marką Relpol.

W 2004 roku nie wystąpiły żadne inne zmiany dotyczące zasad zarządzania Spółką i grupą kapitałową.

## **21. Zmiany w składzie osób zarządzających i nadzorujących emitenta w ciągu ostatniego roku obrachunkowego.**

W 2004 r. nie wystąpiły zmiany w składzie osobowym Rady Nadzorczej. Jedyna zmiana jaka zaszła dotyczyła funkcji przewodniczącego Rady. Po rezygnacji p. Kurta Montgomery, od grudnia 2004 r funkcję tę pełni p. Kajetan Wojnicz.

1. Kajetan Wojnicz	Przewodniczący Rady Nadzorczej
2. Maciej Mizerka	Zastępca Przewodniczącego Rady Nadzorczej
3. Zbigniew Budziński	Członek Rady Nadzorczej
4. Wojciech Kowalski	Członek Rady Nadzorczej
5. Kurt Montgomery	Członek Rady Nadzorczej

## **22. Określenie liczby i wartości nominalnej akcji emitenta oraz akcji i udziałów w jednostkach powiązanych, będących w posiadaniu osób zarządzających i nadzorujących.**

Liczba akcji emitenta i ich wartość nominalna będąca w posiadaniu osób zarządzających, wg stanu na dzień przekazania sprawozdania:

	Ilość akcji w szt	Wartość nominalna
Zarząd Relpol S.A.	3.460	17.300 zł
Rada Nadzorcza Relpol S.A.	3.290	16.450 zł

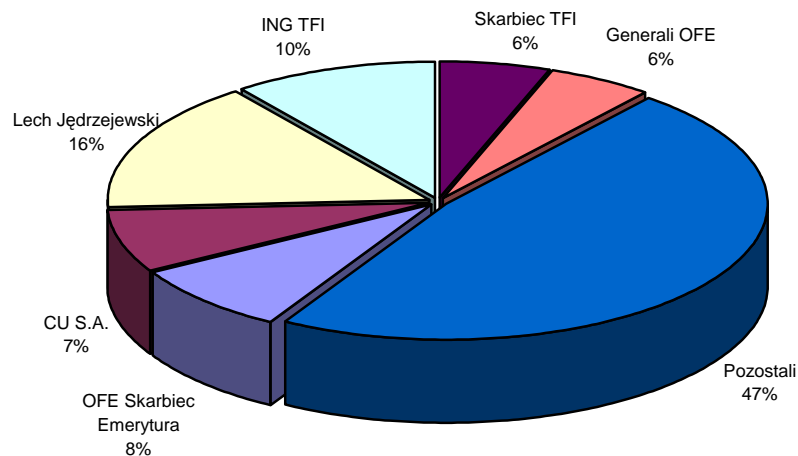
Wartość nominalna 1 akcji wynosi 5 zł.

Zarząd i Rada nadzorcza spółki nie posiadają akcji w jednostkach powiązanych z Relpol S.A.



**23. Akcjonariusze posiadający bezpośrednio i pośrednio przez podmioty zależne co najmniej 5% w ogólnej liczbie głosów na walnym zgromadzeniu akcjonariuszy.**

Na kapitał akcyjny spółki składa się 855.105 akcji. Wszystkie akcje zostały dopuszczone do obrotu giełdowego i są notowane na Warszawskiej Giełdzie Papierów Wartościowych.



**Akcjonariusze spółki**

Treść	Ilość akcji i głosów 31.12.2004	% udział w kapitale 31.12.2004	Ilość akcji i głosów 31.12.2003	% udział w kapitale 31.12.2003
OFE Skarbiec Emerytura	72.292	8,45 %	72.292	8,45 %
CU S.A.	62.302	7,29 %	62.302	7,29 %
Leszek Jędrzejewski	133.954	15,67 %	133.954	15,67 %
ING TFI	86.768	10,15 %	47.650	5,57 %
Skarbiec TFI	47.369	5,54 %	47.369	5,54 %
Generali OFE	47.144	5,51 %	47.144	5,51 %
Pozostali	405.276	47,39 %	444.394	51,97 %
<b>Razem</b>	<b>855.105</b>	<b>100,0 %</b>	<b>855.105</b>	<b>100,0 %</b>

Każdej wyemitowanej akcji przypada 1 głos na WZA. Wszystkie akcje są akcjami na okaziciela.

**24. Informacje o znanych emitentowi umowach, w wyniku których mogą w przyszłości nastąpić zmiany w proporcjach posiadanych akcji przez dotychczasowych akcjonariuszy.**

Emitentowi nie są znane takie umowy.

**25. Ważne informacje po dniu bilansowym.**

Po dniu bilansowym 31.12.2004 r. nie wystąpiły znaczące i istotne zdarzenia w działalności Spółki, które nie zostały uwzględnione w księgach do 31.12.2004 r. a miały wpływ na wielkości ujęte w bilansie, rachunku zysków i strat oraz w sprawozdaniu z przepływów środków pieniężnych.

Mariusz Wróbel – Prezes Zarządu .....

Waldemar Łoboda – Wiceprezes Zarządu .....